



財團法人 EDEN SOCIAL WELFARE FOUNDATION

伊甸社會福利基金會

合宜高齡社區的藍圖

從台北扶老暨偏鄉修繕實際案例分享



住宅服務發展處
沈秉諭 主任



2023.05.11

01.高齡友善城市計畫

02.高齡社會現況與挑戰

03.政府補助方案

04.合宜高齡社區的藍圖

CONTENT



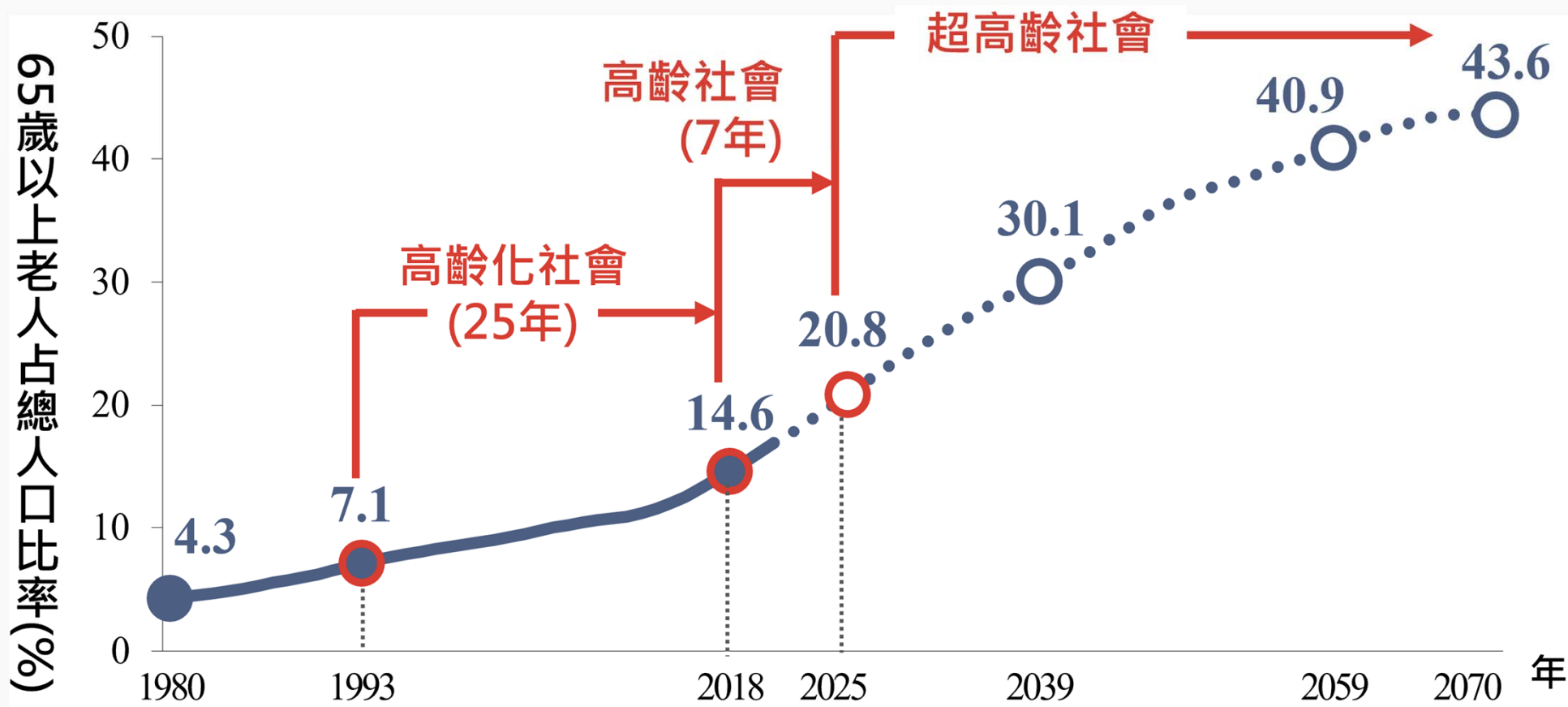
01. 高齡友善城市計畫



資料來源：高齡友善城市指南八大面向(衛生福利部 2019年)

- 1.無障礙與安全的公共空間
- 2.安全的居住環境
- 3.工作與志願服務
- 4.敬老與社會融入
- 5.社區與健康服務
- 6.通訊與資訊
- 7.社會參與
- 8.交通運輸

02. 高齡社會現況與挑戰



資料來源：國家發展委員會「中華民國人口推估（2022至2070年）」(2022.08)

02. 高齡社會現況與挑戰



資料來源：內政部戶政司「縣市人口按單齡(9701)」(2022.07)

02. 高齡社會現況與挑戰



資料來源：衛生福利部統計處「96-109年死因統計年報」

03. 政府補助方案

**修屋補8萬
老人保平安**
臺北扶老軟硬兼施

臺北扶老 軟硬兼施

只要您

- 1.年滿65
- 2.設籍且實際居住台北市
- 3.年收入55萬元以下
(詳細內容請洽服務專線)

可申請

- 1.簡易居家安全修繕
- 2.設置生活輔具
- 3.其他增進居住安全之必要修繕

房有事 我幫您
服務專線 0800-894-580

扶老秘書辦公室
臺北市文山區景美街一段55號1樓

臺北市社會局 伊甸社會福利基金會

台北扶老-軟硬兼施

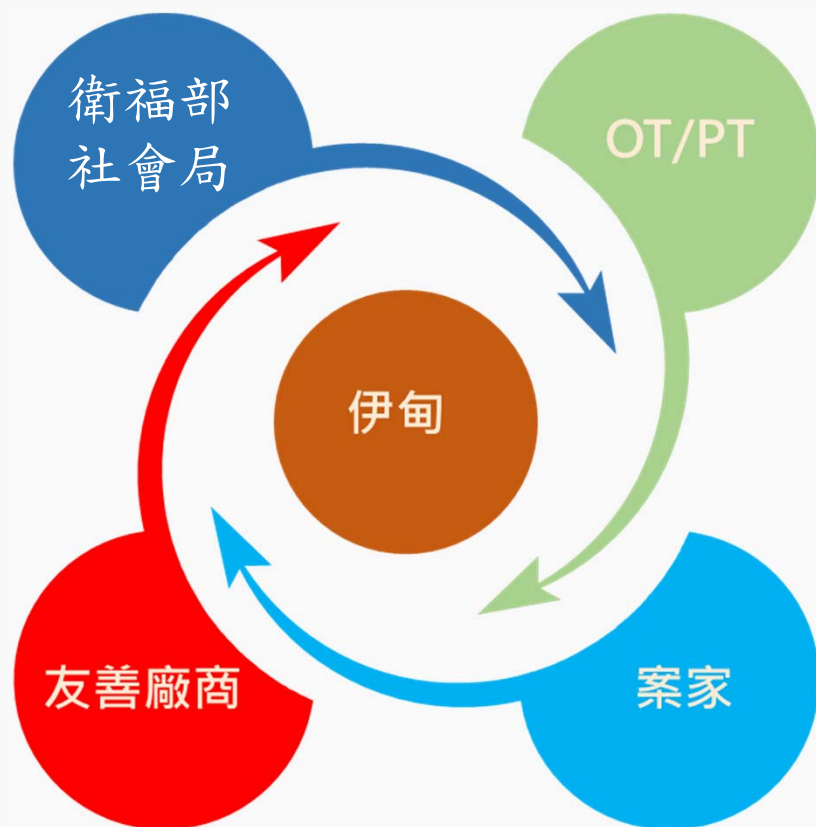
台北市社會局-老人福利科

依據:老人福利法第二十三條辦理

目的:提升弱勢長者使用居家安全簡易修繕意願

對象	年齡	經濟	補助金額
台北市市民 設籍且實際居住滿六個月者 (獨老優先)	年滿65歲	低收	10萬
		中低收	10萬
		一般戶 (綜合所得稅5%以下)	8萬

03. 政府補助方案

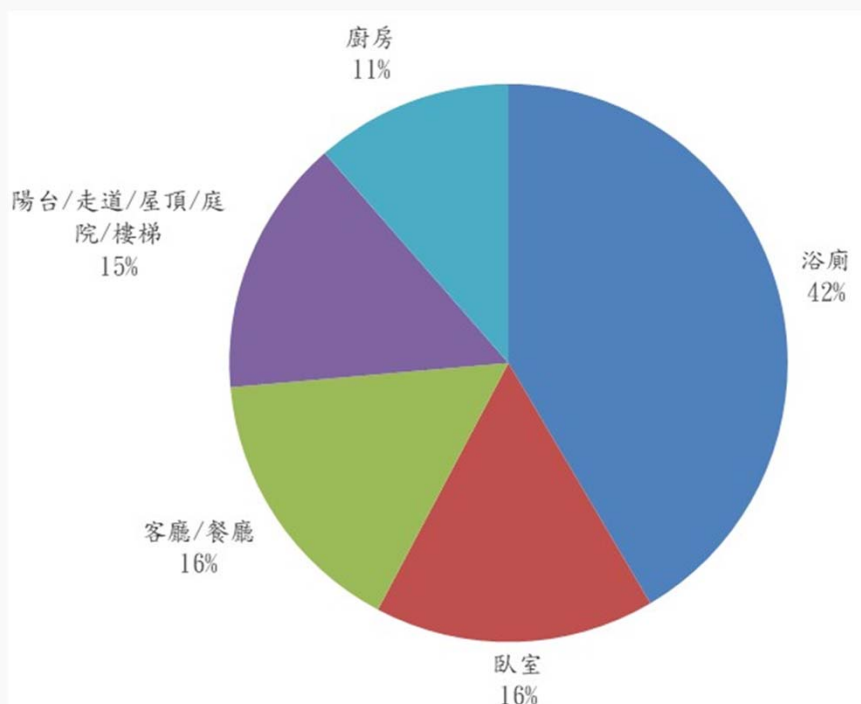


全站式受理服務

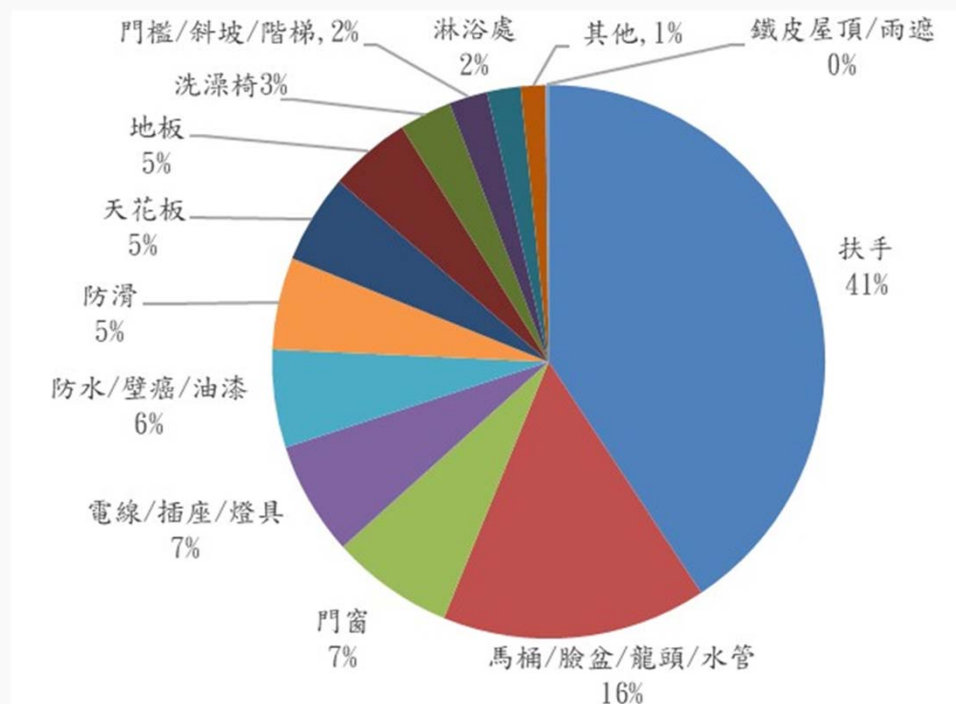
1. 受理申請
2. 現場會勘
3. 評估報價
4. 簽訂合約
5. 到宅修繕
6. 完工驗收
7. 請款核銷
8. 售後服務

03. 政府補助方案

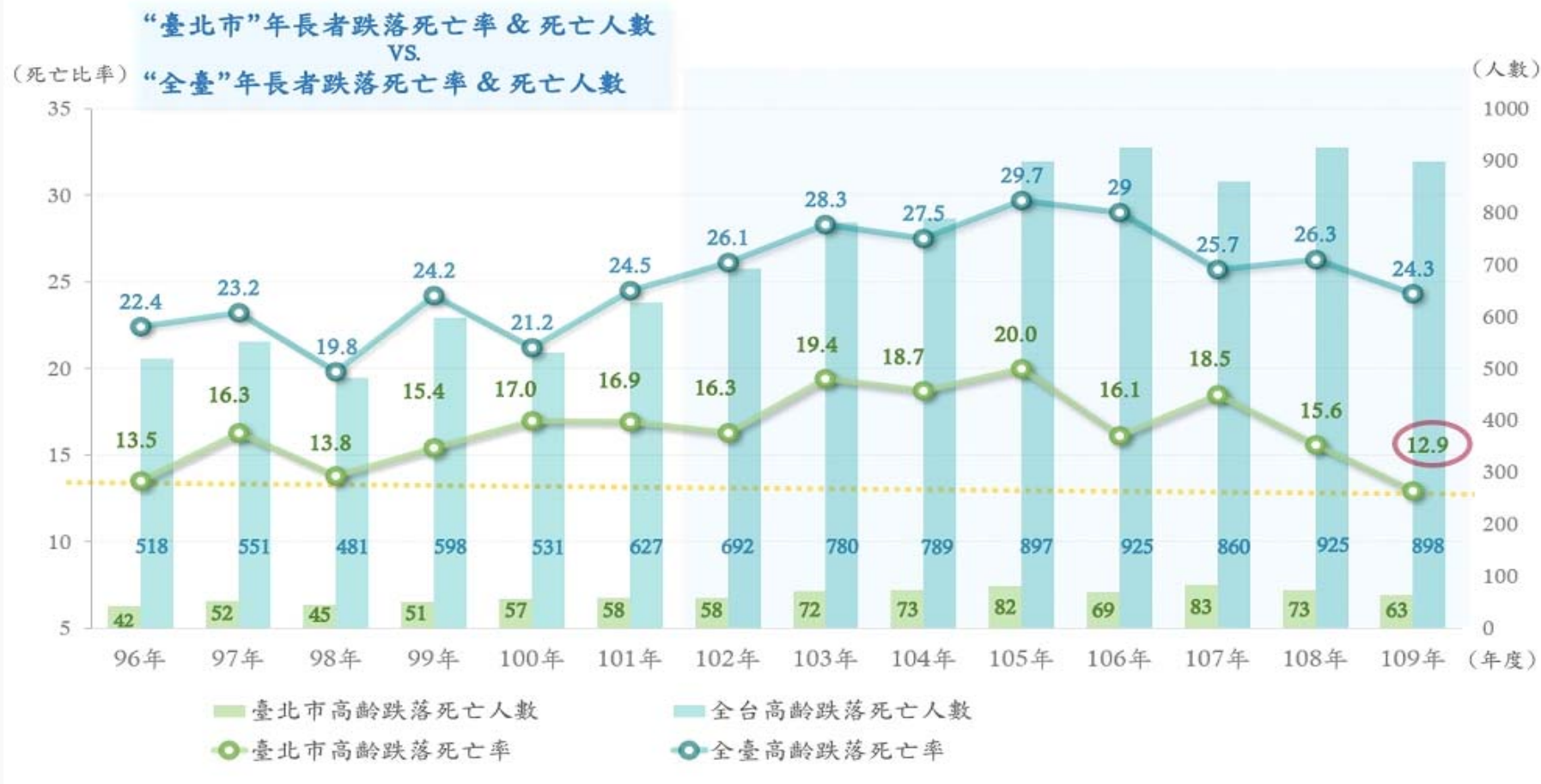
修繕區域



修繕項目



03. 台北扶老 VS 長者跌倒比例



資料來源：衛生福利部統計處「96-109年死因統計年報」

案列分享-浴室扶手篇一



評估原有浴缸拆除改為淋浴空間，使用洗澡椅，避免跨越浴缸產生跌倒的意外。

1. 安裝一字型扶手
浴缸拆除後淋浴空間也相對加大。
2. 個案身高155cm，
降低水平扶手高度。

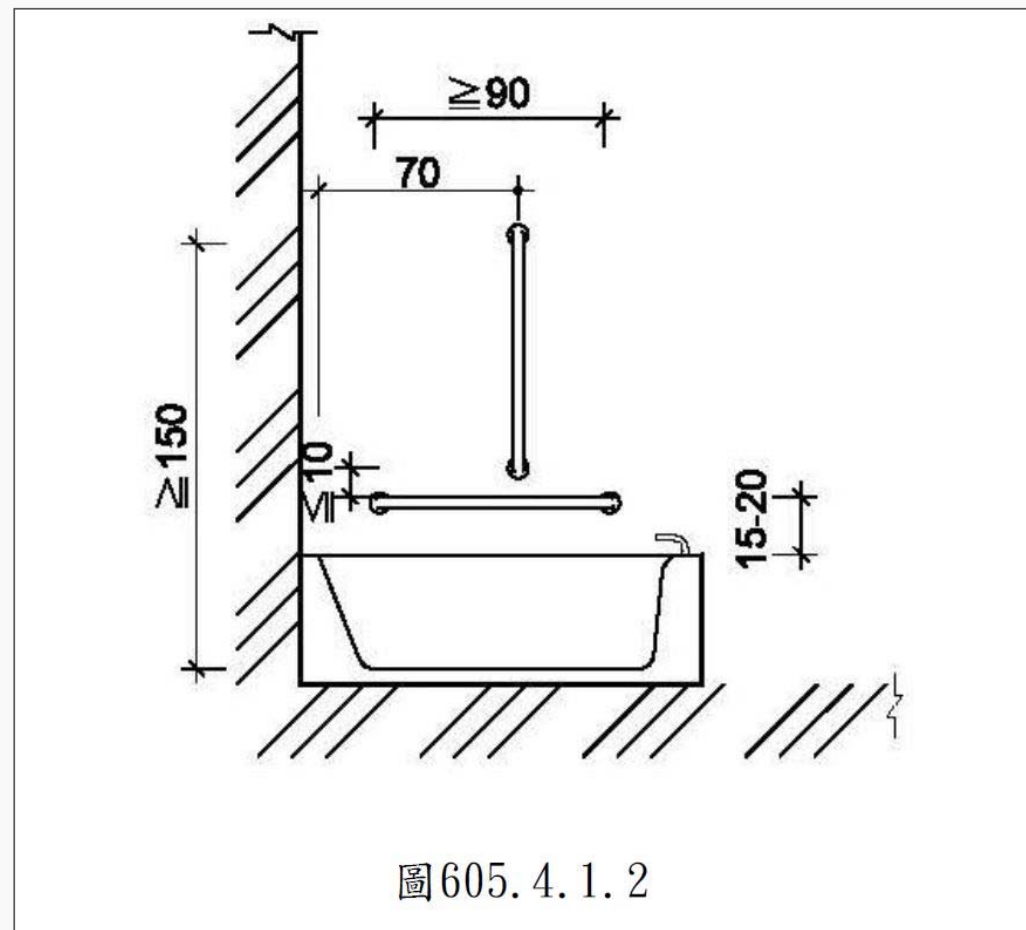
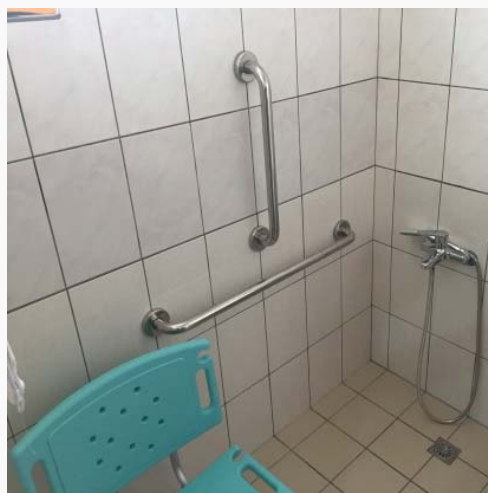


圖605.4.1.2

案列分享-浴室扶手篇二(特例)



施工前



施工中



施工後

原安裝固定型L型扶手，因離馬桶距離過遠，因而改升降型扶手。

案列分享-浴室扶手篇三(特例)



施工前



施工中



施工後

個案身高 :146.5cm , 大轉子離地80cm。

案列分享-浴室扶手篇三(特例)



因浴室牆面磁磚空心隆起，無法安裝安全性扶手

案列分享-浴室篇(門檻剷除)



施工前

原浴室墊高:25cm 施工後降低13cm

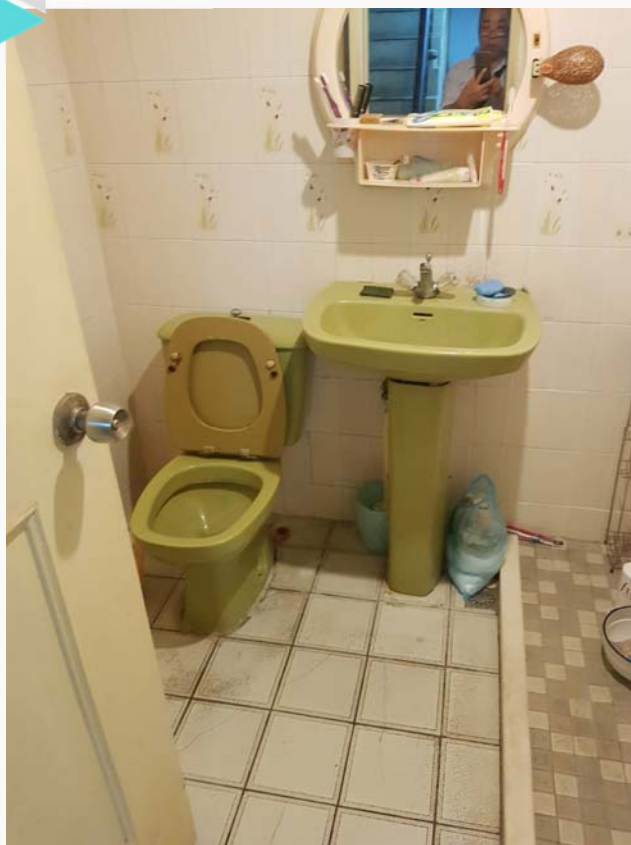


施工中



施工後

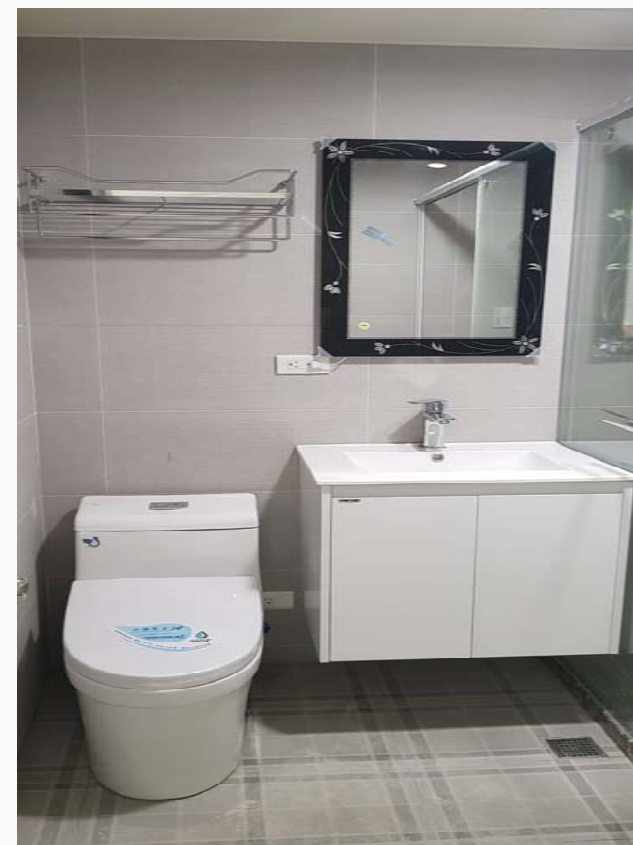
案列分享-浴室篇(止滑磚)



施工前



施工中



施工後

案列分享-浴室篇(浴缸剷除)



施工前



施工中



施工後

案列分享-浴室篇(斜坡板)



評估原有浴室與通道落差16cm，在有限空間內設置(L)84cm(W)75cm斜坡板。

完成後斜率在1/5
照護者的使用上
會不會產生阻礙及影響

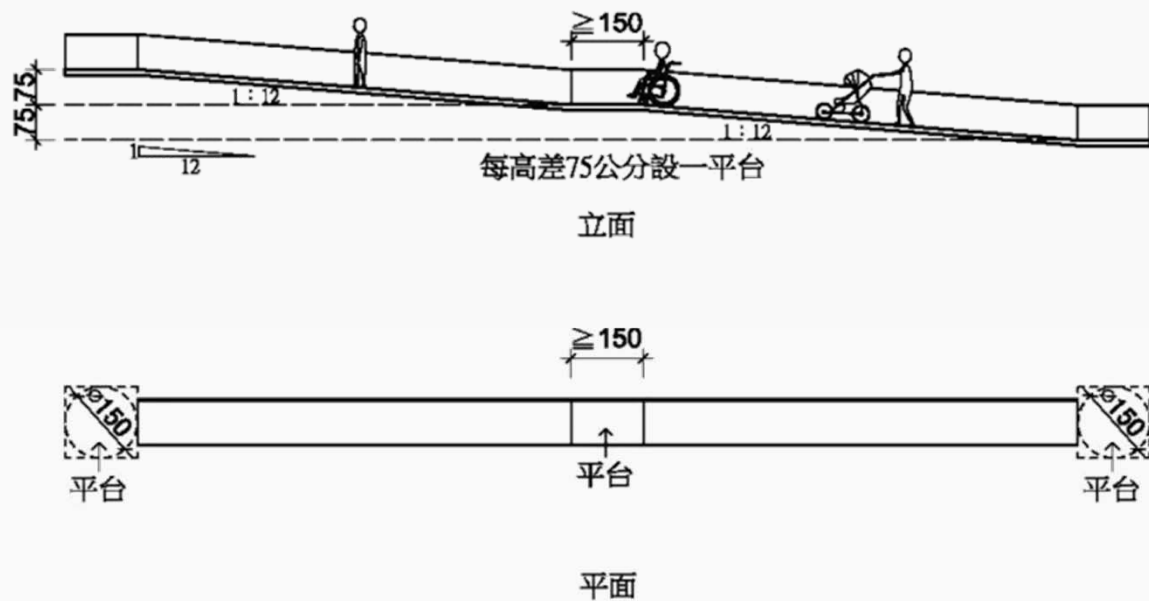
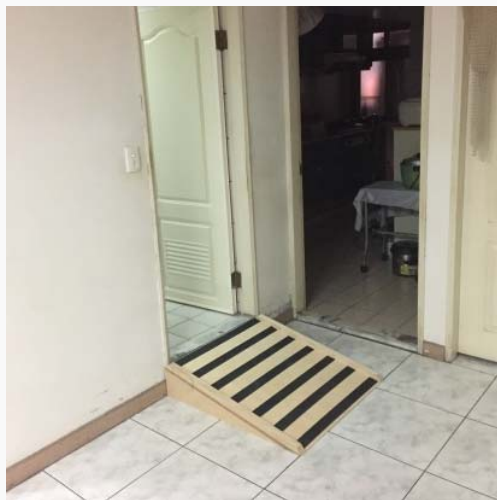


圖206.3.1

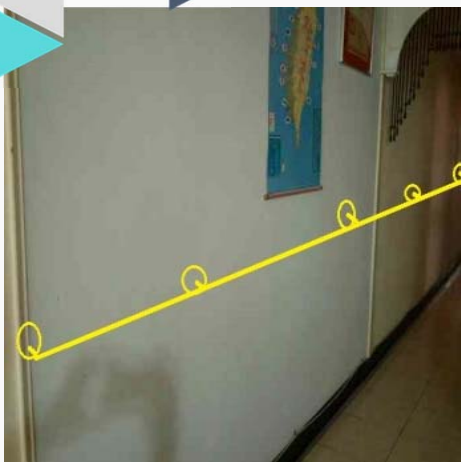
206.2.3 坡道坡度：坡道之坡度不得大於1/12；高差小於20公分者，其坡度得酌予放寬，惟不得超過表206.2.3規定。

表206.2.3

高差	超過5公分未達20公分者	超過3公分未達5公分者
坡度	1/10	1/5

206.2.4 坡道地面：坡道地面應平整、防滑且易於通行。

案列分享-廊道篇(連續型扶手)



通廊連續性安全扶手，
為家中長輩更安全的
居家生活。

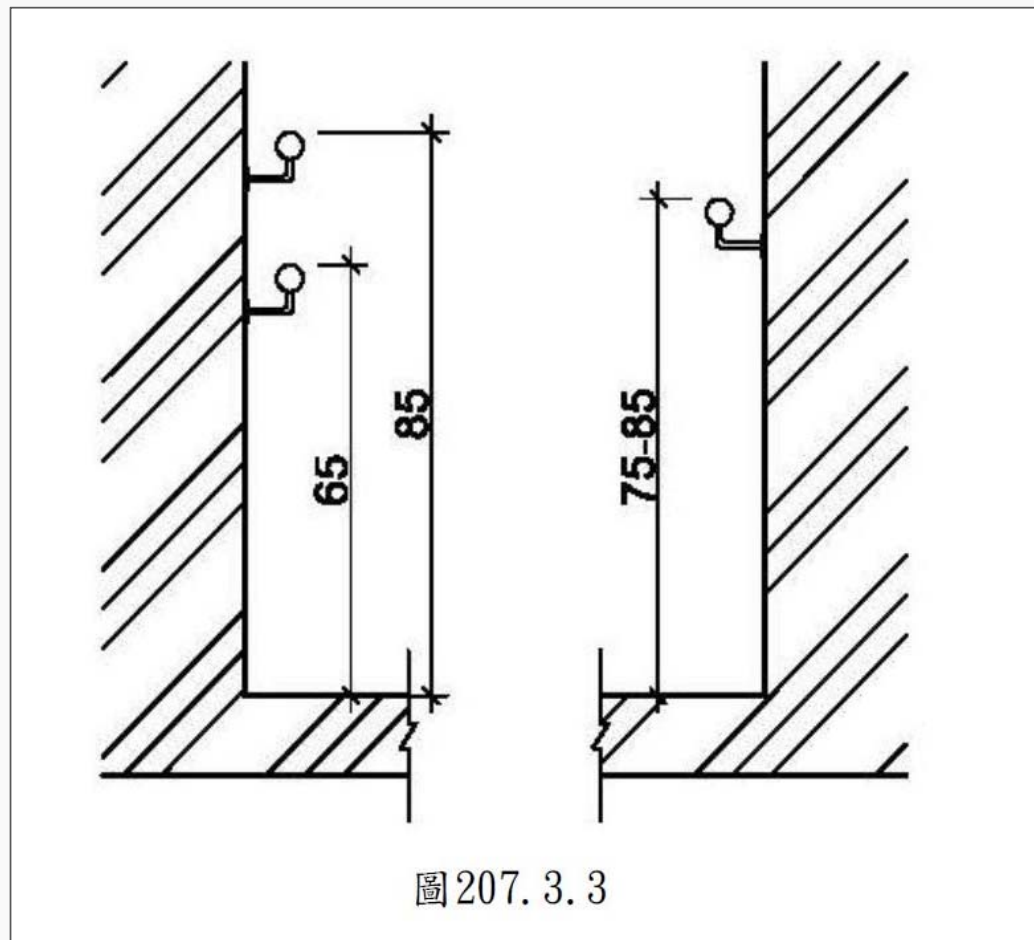
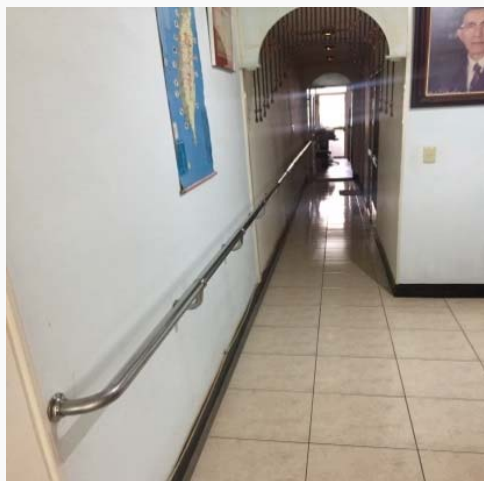


圖 207. 3. 3

案列分享-臥室篇-新設隔間及橫拉門



施工前



施工中

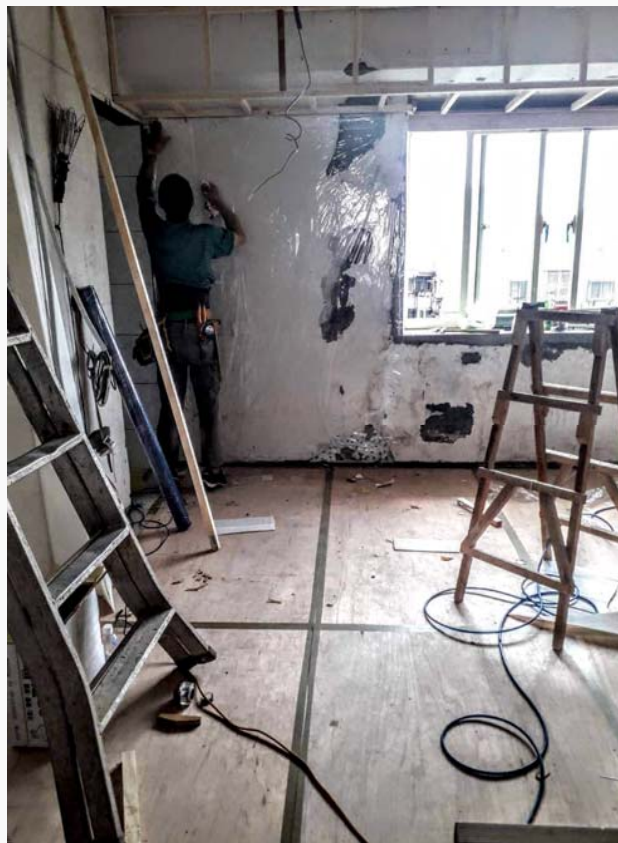


施工後

案列分享-臥室篇(外牆壁癌)



施工前



施工中



施工後

案列分享-臥室篇(屋頂防水)



施工前



施工中



施工後

工作與志願服務



羅賴把活力工程/志工服務

- 一. 協助獨居長者、弱勢家庭及身障人士等**打造無障礙住宅**。
- 二. 辦理居家**泥作/木工/油漆/水電修繕課程**培訓學員，以加入居家友善環境的修繕志工。

項次	專案	場次/戶數	受益人數/金額
1	羅賴把活力工程	17場	389人
2	偏鄉修繕計畫	174戶	\$4,371,107 元



2020.09.08-09.11 桃園場



2021.10.2-10.03 台北場



2022.11.22-11.23 新竹場

工作與志願服務 2021/11/15-11/17 屏東場-郭大姊



垃圾清除



家具搬移至清潔區



大合照



擦拭清潔



牆面縫隙補土



室內油漆粉刷

敬老與社會融入



多元化付服務模式

- 一. 社福團體進駐社會住宅。
- 二. 透過多元化服務，提升社區的環境保護力，並服務以家庭出發，增加家庭多元參與社區的機會。



社區與健康服務



伊甸愛心棧 為著愛 阮甲你作伴

- 一. 台灣「以房養老」的先例。
- 二. 2014年起，伊甸愛心棧已免費幫助 260個遠地就醫家庭，服務超過 1,051人次，提供約 11,269天的住宿服務，幫病友省下新台幣約 1,349萬元的住宿費用。

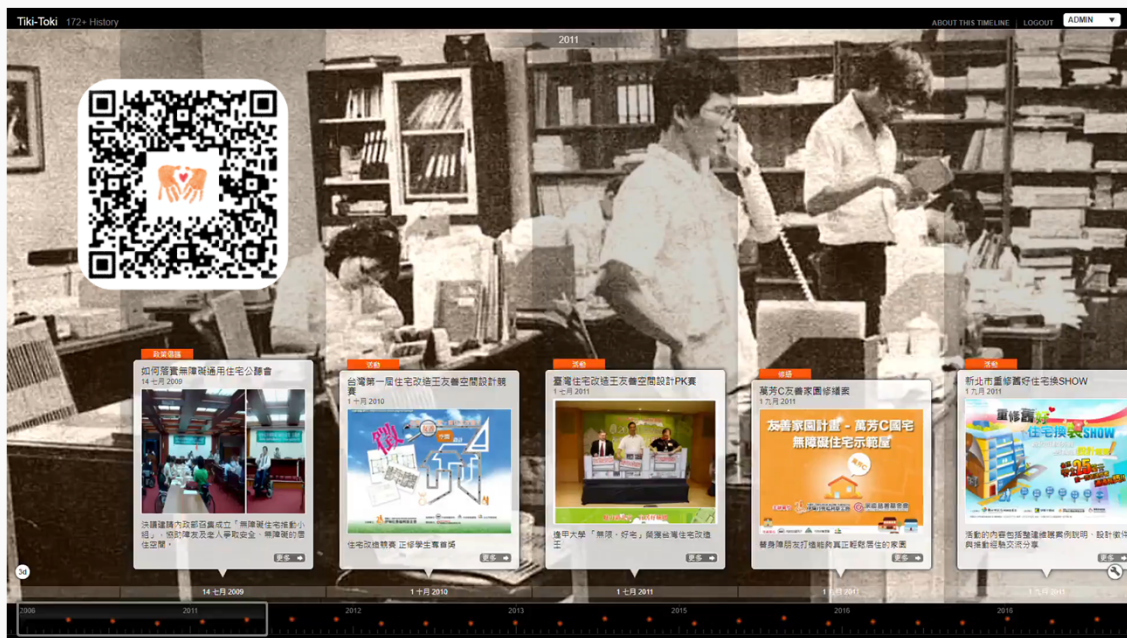


通訊與資訊



住宅服務發展處官方網站

- 一. 持續關懷無障礙環境議題，秉持「居住安全」、「通用設計」的理念，致力長者及身障者的居住安全，積極推動 K-STAR 五個面向。
- 二. 團隊中的每一個人、每一個事工，都是天上的一顆星星閃閃發亮，即便是在黑夜之中，伊甸同工及每一個家都是明日之星，期盼在居住上打造舒適安全的環境，讓我們伊起愛家！



K-STAR



社會參與

哈拿尼亞工作坊/論壇

呼籲長者及社會大眾改造無障礙住宅的必要性。

力配講堂

走進**各大專院校、知名企業**分享無障礙住宅意識，重視老人與身心障礙者的安全。



2019.05.31 新竹場-新竹第三信用合作社



2020.12.18 台北場-台北社企大樓



2021.09.17 台北線上場



2022.11.03 中國科技大學



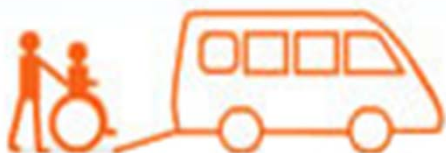
2022.04.27 高雄科技大學



2023.04.18 50嵐企業

交通運輸

用愛服務 暢行無礙



伊甸無障礙交通服務

- 一. 1987年為了身心障礙朋友及短暫性行動不便之民眾「行」無礙的權利，伊甸當起了公辦民營的復康巴士司機，提供交通接送服務。
- 二. 伊甸復康巴士交通服務，除了在臺北市、新竹縣提供點對點的復康巴士服務，甚至飄洋過海來到澎湖支持身障、長者行動需求。更透過愛心車隊解決戶籍、障別、趟次及福利身分等限制，讓乘客安心外出，快樂出遊，不僅陪伴身障朋友「找回遺失的行動力」，更找回自主、自立、尊嚴生活的更多可能。





合宜高齡社區裡藍圖

**老人住老屋修繕必要性
2025年老老照顧因應方案
政府長照照顧系統提升**



感谢聆听

Thank you for your listening.

